



MANUEL D'UTILISATION

Meta Trak

CONTRAT
SUPERALARM

CONTRAT
SMART

CONTRAT
FULLFLEET

FONCTIONS DISPONIBLES



Smartphone/tablette



Portail WEB « Lite »



TELEMATICS

disponible pour **iOS/Android**

www.metasystem.it

Cher Client,
Nous vous remercions d'avoir choisi un
produit **Meta Trak**.

Meta Trak est un dispositif télématique qui
permet à son utilisateur de localiser son
véhicule d'une façon autonome et d'être
averti des évènements importants au moyen
de notifications.

SOMMAIRE

1. ACCÈS AU SERVICE	4
1.1 Accès via APP.....	4
1.2. Accès via le portail WEB « Lite	4
2. ACTIVATION DU DISPOSITIF	5
2.1 Activation du dispositif via APP	5
2.2. Activation du dispositif via le portail WEB « Lite	5
3. AFFICHAGE DU MENU	6
3.1 Menu « Commandes	6
3.2 Menu « État	7
3.3 Menu « Carte	8
3.4 Menu « Carte » - Historique des parcours.....	9
3.5 Menu « Historique 24h	10
3.6 Menu « Messages	11
3.7 Notifications de zones géographiques et de POI (Points d'intérêt.....	12
3.8 Comment créer une zone géographique.....	13
3.9 Comment créer un POI (Point d'intérêt	14
3.10 Menu « Évènements » - Notifications de contrôle des zones géographiques.....	15
3.11 Menu « Évènements » - Notifications de contrôle des POI	16
3.12 Menu « Évènements » - Notifications de contrôle de la vitesse	17
3.13 Menu « Évènements » - Notifications de contrôle des stationnements.....	18
3.14 Menu « Évènements » - Notifications de contrôle des arrêts.....	19
3.15 Menu « Réglages	20
4. GESTION MULTI-VÉHICULES	21
4.1 Gestion via APP	21
4.2 Gestion via le portail WEB « Lite	21

1. ACCÈS AU SERVICE



1.1 Accès via APP :

1. Télécharger l'**App Meta Trak** disponible gratuitement sur Apple Store (dispositifs iOS) et Google Play (dispositifs Android).
2. Effectuer l'accès en utilisant « **Login** » et « **Password** » reçus via SMS après avoir terminé l'installation du dispositif télématique sur le véhicule, puis cliquer sur « **Accès** ».
3. Saisir un **code PIN** personnel de 4 chiffres, qui sera demandé à chaque prochain accès à l'application.

Identification

Identifiant:

Mot de passe:

S'identifier

1 2 3

4 5 6

7 8 9

Quitter 0 Retirer



1.2 Accès via WEB :

Pour accéder au portail **WEB « LITE »**, il faut ouvrir le navigateur de son ordinateur et saisir le lien :

lite.metatrak.it

Effectuer l'accès en utilisant « **Login** » et « **Password** » reçus via SMS à la fin de l'installation du dispositif télématique sur le véhicule, puis cliquer sur « **Accès** ».

Le système est compatible avec les navigateurs les plus courants.

Meta Trak

Identifiant:

Mot de passe:

S'identifier Demo

2. ACTIVATION DU DISPOSITIF

Procédure à n'effectuer qu'au premier accès, si prévue par le service choisi.

Si le service le prévoit, cette opération sera effectuée automatiquement par le système, sans besoin d'activation manuelle.

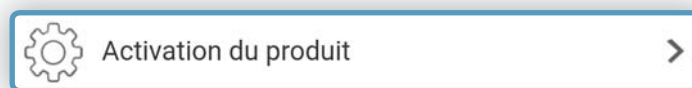
NB : si l'activation a déjà été effectuée depuis d'autres appareils (smartphone/tablette ou ordinateur), ce passage ne sera pas affiché.

À l'ouverture de l'interface utilisateur, la seule commande présente permet d'activer le produit :



2.1 Activation du dispositif via APP :

À la première ouverture de l'**application**, après avoir saisi les autorisations d'accès, la seule commande présente sera celle-ci :

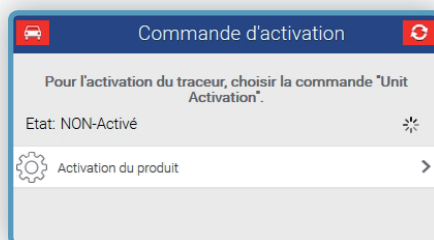


1. Appuyer sur la commande.
2. Confirmer la demande en appuyant sur « **OK** ».
3. Attendre la confirmation « **Commande envoyée** ».
4. Fermer l'APP, attendre quelques minutes et la relancer en saisissant le PIN personnel précédemment enregistré. Ceci donnera accès à la page-écran principale de l'application.



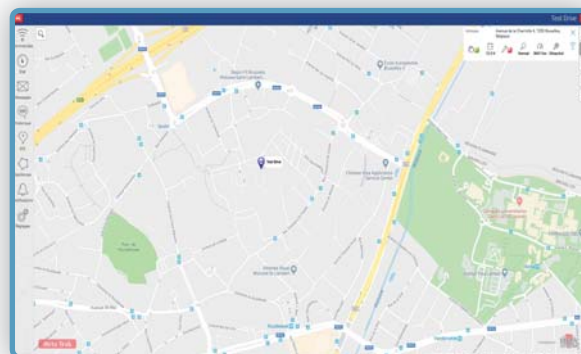
2.2 Activation du dispositif via WEB :

À l'ouverture du **portail**, la seule commande présente permet d'activer le produit :



1. Appuyer sur la commande « **Unit Activation** ».
2. Confirmer la demande en appuyant sur « **OK** ».
3. Attendre la confirmation « **Commande envoyée** ».

Après quelques minutes, le système est activé et il est possible d'utiliser les fonctions du dispositif embarqué.



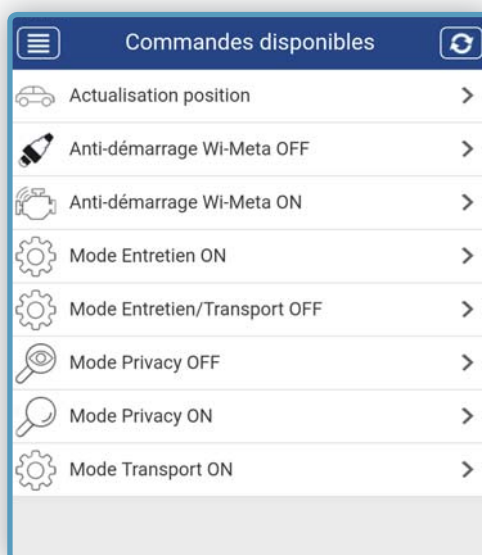
3. AFFICHAGE DU MENU

3.1 MENU « COMMANDES »



Le **Menu Commandes** présente les fonctions suivantes :

- **Demande de position** : permet de demander manuellement la position instantanée du véhicule (pas de service SuperAlarm).
- **Blocage/déblocage sans fil*** : activation/désactivation du « Blocage du démarrage sans fil » (dispositif en option).
- **Activation/désactivation du mode vie privée** : bloque ou débloque l’affichage des données et le téléchargement des positions sur la carte.
- **Mode entretien** : place le dispositif en état entretien (atelier, réparation, etc.).
- **Transport Mode On** : place le dispositif en mode transport avec le tableau de bord éteint (ferry, etc.).
- **Mode activé** : rétablit le mode standard du dispositif à partir des états susmentionnés



* Commande et icônes correspondantes présentes uniquement si combinées aux services SMART et FULLFLEET et en présence du module de blocage du démarrage en option.

Pour chaque commande envoyée, une confirmation d’envoi sera demandée.



3.2 MENU « ÉTAT »



Le **Menu État** fournit plusieurs informations sur le véhicule et sur le dispositif :

- **Kilométrage (km)** : indique le total des kilomètres parcourus depuis l'activation. Il est possible d'aligner l'information en cliquant sur la rubrique et en saisissant la nouvelle donnée, puis sur « ENREGISTRER ».
- **Fonctionnement (heures)** : indique le total des heures relevées par le dispositif depuis l'activation, au cours desquelles le véhicule a roulé. Il est possible d'aligner l'information en cliquant sur la rubrique et en saisissant la nouvelle donnée, puis sur « ENREGISTRER ».
- **Allumage** : État tableau de bord ■ ON/■ OFF
- **Blocage du démarrage** : ■ Blocage activé/■ Blocage désactivé
Fonction disponible uniquement pour les services associés au module de blocage du démarrage en option.
- **Prochain avertissement (heures)** : permet de régler une durée (exprimée en heures) de fonctionnement du véhicule et une notification e-mail personnalisable lorsque cette valeur est atteinte.
- **Prochain avertissement (km)** : permet de régler une valeur (exprimée en kilomètres) de fonctionnement du véhicule et une notification e-mail personnalisable lorsque cette valeur est atteinte. Il est possible de saisir les échelons kilométriques pour les prochains avertissements de rappel.
- **Mode de fonctionnement** : état activé/désactivé/entretien
- **Blocage du démarrage automatique** : indication sur l'état du Blocage du démarrage automatique (fonction ne pouvant être activée que par le TPS) en combinaison avec les dispositifs en option *IdTag* et le *Module de blocage du démarrage*.
■ Automatisation non activé/■ automatisation activé
- **Mode Privacy** : état activé/désactivé
- **Batterie du véhicule** : niveau de tension relevé par la batterie du véhicule
- **État de la batterie du dispositif** : ■ OK/■ KO
- **État de la batterie du véhicule** : ■ OK/■ KO

Tableau de bord		
	Moto hours 02.10.18 18:51:48	138.6 hours >
	Compteur 02.10.18 18:51:48	3047 Km. >
	Contact 02.10.18 18:51:48	■
	Prochain entretien 25.01.17 16:35:30	0 Km. >
	Next Maintenance (time) 21.01.18 18:45:12	0 hours >
	Anti-démarrage activé 13.04.18 19:29:23	■
Etat système		
	Anti-démarrage moteur auto...	■

	Prochain entretien 25.01.17 16:35:30	0 Km. >
	Next Maintenance (time) 21.01.18 18:45:12	0 hours >
	Anti-démarrage activé 13.04.18 19:29:23	■
Etat système		
	Anti-démarrage moteur auto...	■
	Etat du système 10.08.18 16:36:02	Normal
	Mode Privacy 04.07.18 15:11:09	Désactivé
Diagnostic		
	Etat batterie de secours 02.10.18 18:51:48	■

3.3 MENU « CARTE »



La carte indique la position du véhicule, y compris l'adresse (localité, rue et numéro) si ces informations sont disponibles. Si le véhicule est en mouvement, la vitesse instantanée est indiquée :



L'icône « **Ma position** » affiche sur la carte la position de l'appareil utilisé (smartphone/tablette ou ordinateur) si cette fonction est activée. L'indicateur ROUGE signale la position de l'utilisateur en plus de celle du véhicule signalée par l'indicateur bleu.



L'icône « **Curseur** » permet de centrer la carte sur la dernière position relevée du véhicule.



Si le véhicule est en mouvement, il est possible de suivre son déplacement en cliquant sur l'icône « **Parcours** » et puis sur l'icône « **Tracé** ».



Il est facile de passer de l'affichage de la carte routière à l'affichage de la carte satellite ou encore à l'affichage hybride.



Avec l'affichage de carte « **Google** », il est possible d'ajouter les informations « **Trafic** ».



Il est possible de rechercher une adresse et de centrer sur celle-ci l'affichage de la cartographie.



La fonction Google « **Street View** » permet de visualiser dans le détail les lieux des parcours et des arrêts, là où cette fonction est disponible.

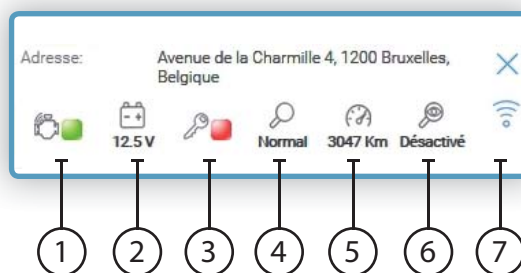
La localisation en temps réel dépend du Plan de services choisi et de la couverture du réseau auquel se connectent le dispositif télématique embarqué, le smartphone/tablette et l'ordinateur utilisé.

Seulement sur WEB



Un cadre résumant l'état du véhicule est affiché sur le côté droit de l'écran de l'ordinateur :

1. Blocage du démarrage (activé/désactivé)
2. Tension de la batterie du véhicule
3. Allumage ON ou OFF
4. Mode de fonctionnement (activé/désactivé)
5. Kilométrage
6. Mode Privacy activé ou désactivé
7. Connexion rapide au menu « COMMANDES » (voir paragraphe 3.1)



3.4 MENU « CARTE » - HISTORIQUE DES PARCOURS



Il est possible d'afficher un historique sur la carte des parcours effectués, divisés par date et heure.



En sélectionnant l'icône  et puis , il est possible d'effectuer une recherche des parcours effectués au cours :



APP > des 30 derniers jours

WEB > des 90 derniers jours

Retour		Choisir une date	Suivant
02/10/18 14:00 - 16:00			
Mar 2 Octobre	✓	12:00	
Lun 1 Octobre		13:00	
Dim 30 Septembre		14:00	✓
Sam 29 Septembre		15:00	
Ven 28 Septembre		16:00	
Jeu 27 Septembre		17:00	
Mer 26 Septembre		18:00	
Mar 25 Septembre		19:00	

1. Sélectionner la date
2. Sélectionner l'heure

Le parcours des 2 heures postérieures à l'heure sélectionnée sera tracé, avec l'indication du :

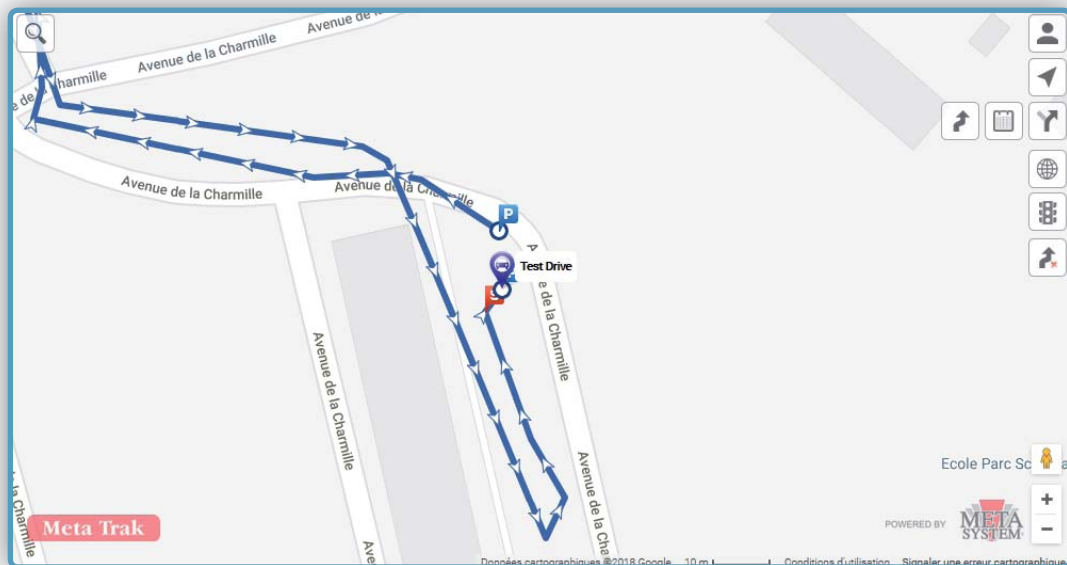


Détail des arrêts



Détail des stationnements

Cliquer sur les icônes d'arrêt et de stationnement pour afficher les informations sur la date, l'heure et la durée de l'arrêt ou du stationnement.



Seulement sur WEB

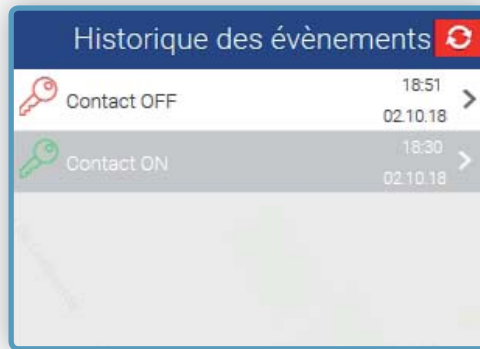
En cliquant sur un point quelconque du tracé, un rapport contenant un résumé des informations.

3.5 MENU « HISTORIQUE 24H »



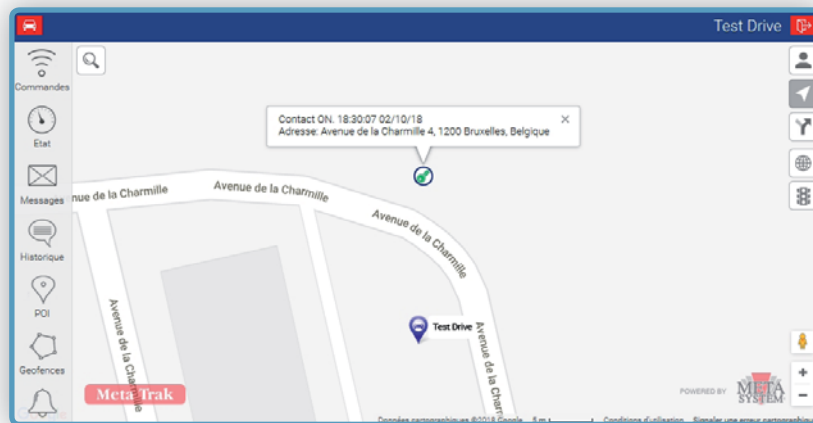
Le **Menu Historique** fournit un court résumé des évènements concernant les 24 dernières heures d'utilisation du véhicule :

- Allumages/extinctions du véhicule
- Évènements de collision*
- Évènements de débranchement de la batterie du véhicule
- Batterie du véhicule à vérifier (état de charge)
- Mises à jour du logiciel effectuées sur le dispositif



*Uniquement si prévu par le Plan de services choisi.

Cliquer sur la ligne souhaitée pour accéder à la carte avec la localisation de l'évènement historique.



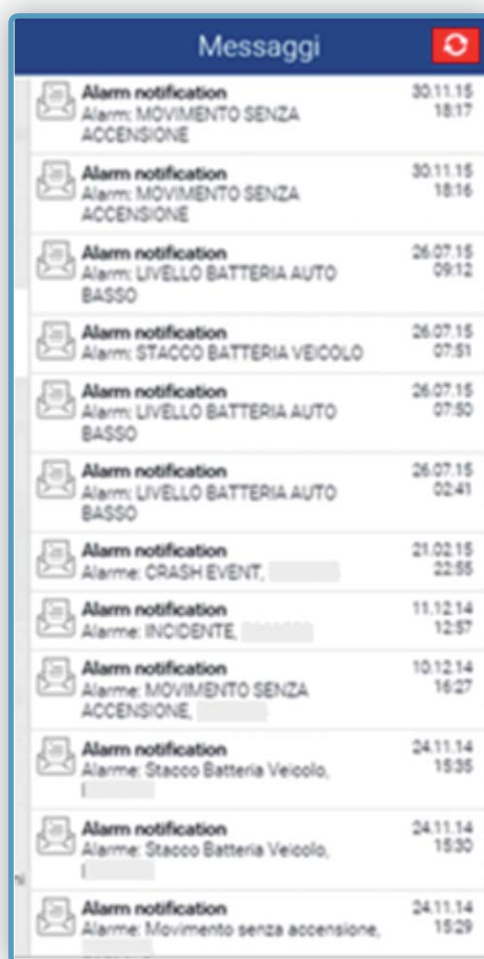
3.6 MENU « MESSAGES »



Meta Trak est en mesure d'envoyer des notifications pour signaler des anomalies/événements * :

- Tension de la batterie du véhicule inférieure à la valeur optimale
- Batterie du véhicule débranchée
- Collision probable
- Id Tag non relevé
- Batterie Id Tag déchargée
- Déplacement du véhicule sans allumage
- Alarme auto déclenchée

Meta Trak est en mesure d'envoyer des notifications pour signaler des anomalies/événements * :



Toutes les notifications reçues seront archivées dans le menu messages.

* Le type de notifications varie en fonction du Plan de services choisi.

3.7 Notifications de zones géographiques et de POI (Points d'intérêt)



Seulement sur WEB

Meta Trak permet de délimiter une zone sur la carte et d'être informé du déplacement du véhicule(s) à l'intérieur de cette zone en réglant des notifications personnalisables.

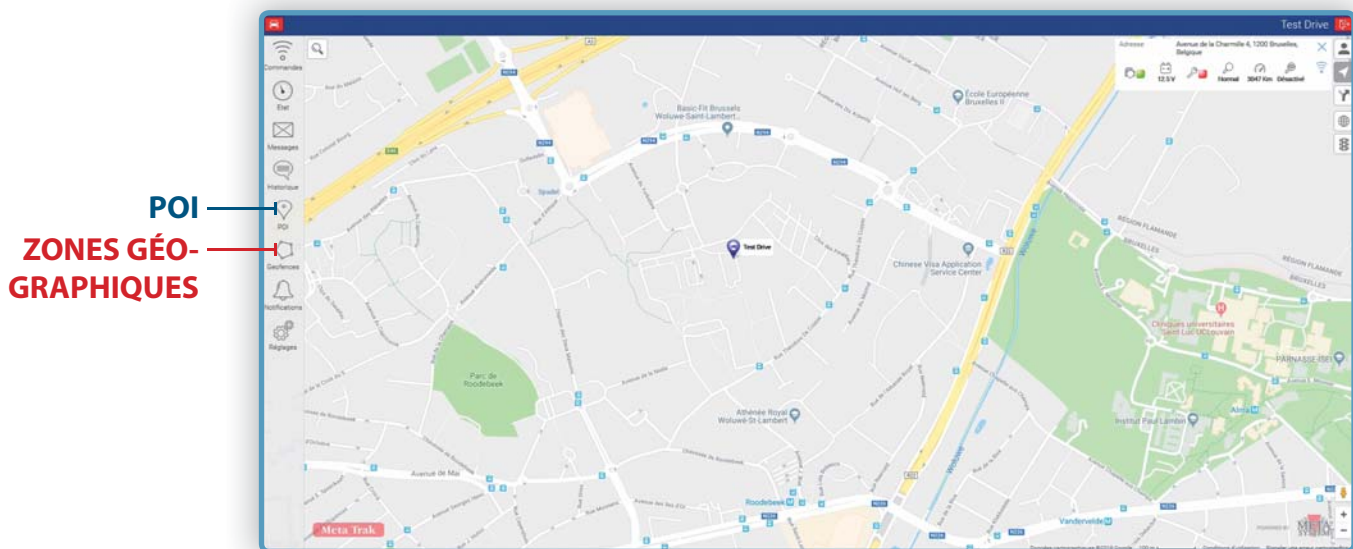


Sélectionner l'**icône ZONES GÉOGRAPHIQUES** pour accéder aux réglages de la fonction.

Meta Trak permet d'insérer un ou plusieurs points d'intérêt (POI) sur la carte et d'être informé du déplacement du véhicule(s) à proximité de ces points en réglant des notifications personnalisables.



Sélectionner l'**icône POI** pour accéder aux réglages de la fonction.






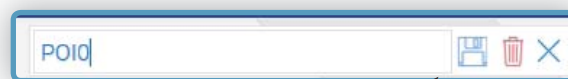
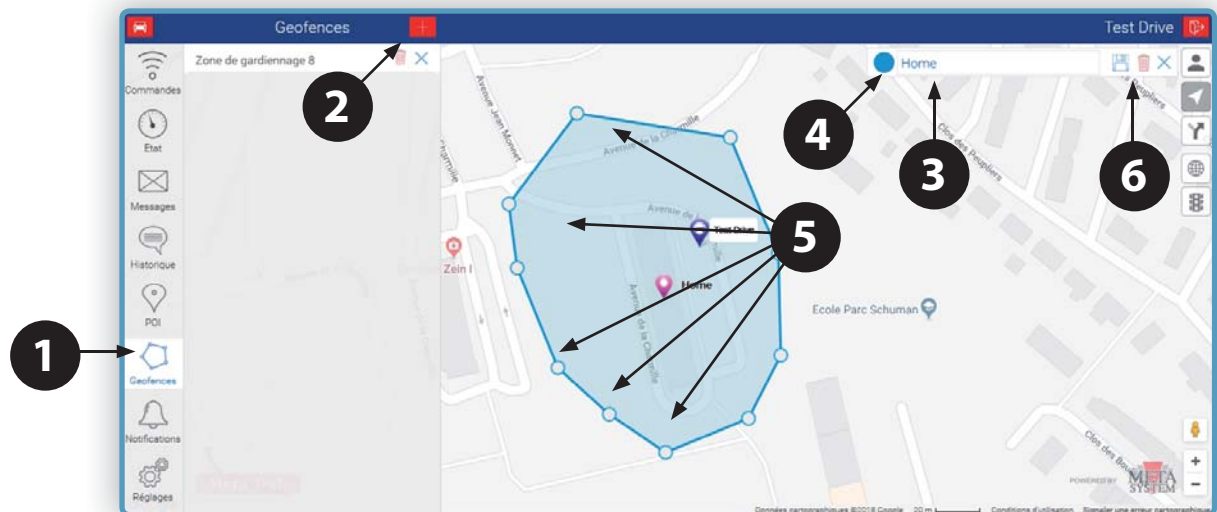
Après avoir créé la **ZONE GÉOGRAPHIQUE** et les **POI**, suivre les indications du paragraphe « **MENU ÉVÈNEMENTS** ».

3.8 Comment créer une zone géographique



Seulement sur WEB

1. Sélectionner l'icône ZONES GÉOGRAPHIQUES pour accéder aux réglages de la fonction.
2. Appuyer sur le bouton **+** pour créer une nouvelle zone géographique.
3. Donner un nom à la zone géographique.
4. Choisir la couleur à attribuer au périmètre de la zone géographique en cliquant sur le cercle coloré.
5. Sur la carte, cliquer dans l'ordre sur les points nécessaires pour construire les contours de la zone à créer. Pour fermer le périmètre, cliquer sur le premier point inséré et sélectionner « **FERMER PÉRIMÈTRE** ». Il est éventuellement possible d'effectuer des ajustements en traînant chaque point de la zone géographique créée.
6. Cliquer sur **Enregistrer**  ou, en cas d'erreurs, sur **Effacer** .
7. Pour modifier des zones géographiques déjà créées, sélectionner la zone géographique et cliquer sur la commande .
8. Effectuer à nouveau la procédure pour insérer des POI supplémentaires.






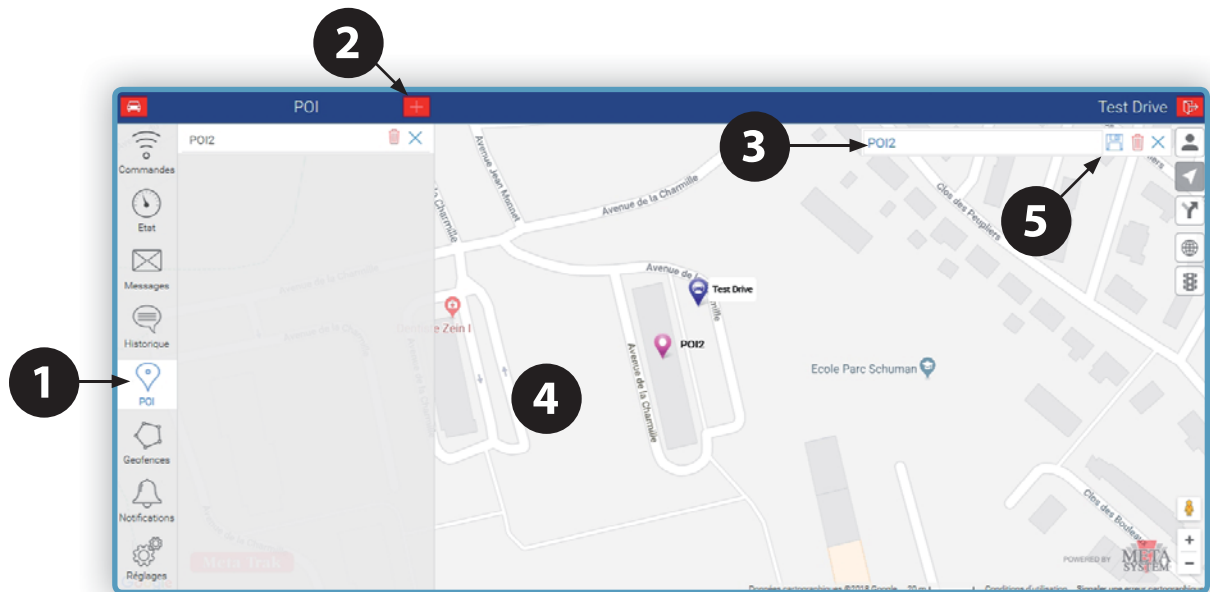
7

3.9 Comment créer un POI (Point d'intérêt)



Seulement sur WEB

1. Sélectionner l'icône POI pour accéder aux réglages de la fonction.
2. Appuyer sur le bouton **+** pour créer un nouveau Point d'intérêt (POI)
3. Donner un nom au POI
4. Déplacer le POI sur le point souhaité de la carte
5. Cliquer sur Enregistrer  pour mémoriser le POI ou sur Effacer 
6. Pour modifier des POI déjà mémorisés, cliquer sur l'icône 
7. Effectuer à nouveau la procédure pour insérer des POI supplémentaires.



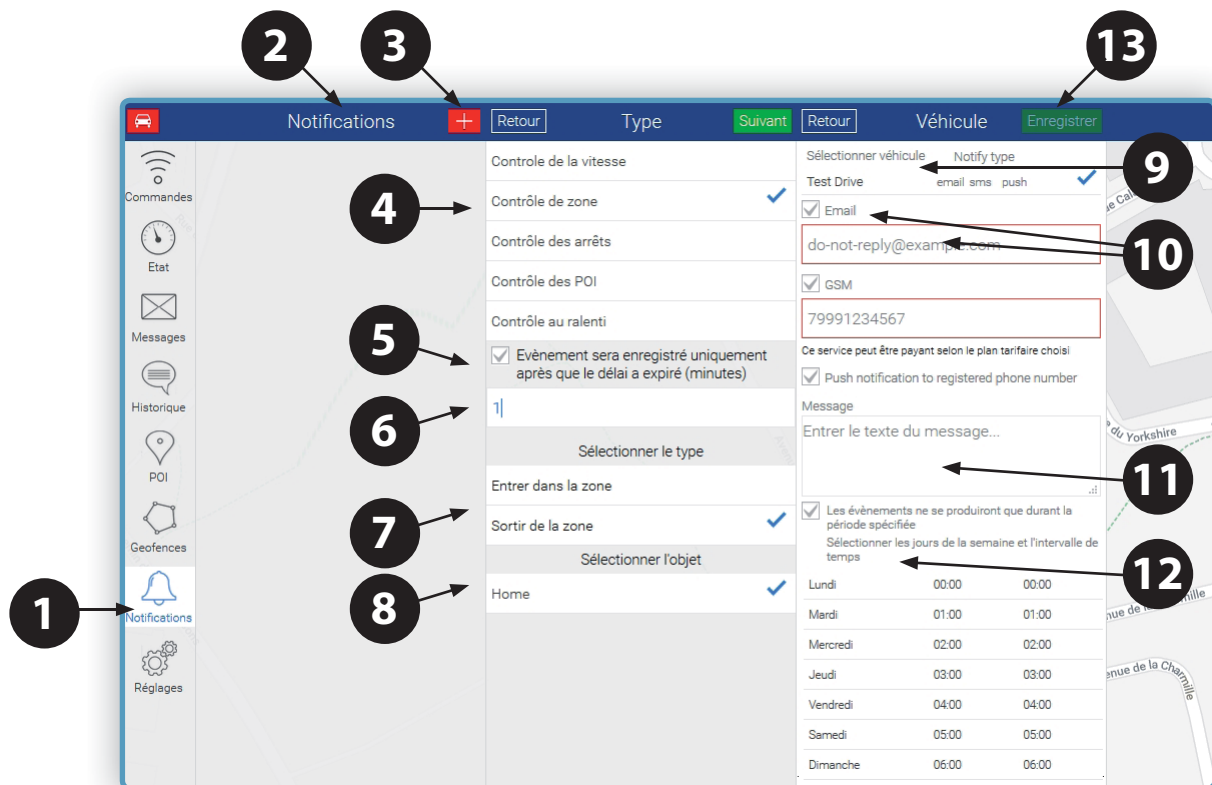
3.10 MENU « ÉVÈNEMENTS »

Notifications de contrôle des zones géographiques



Seulement sur WEB

1. Créer la zone géographique (voir paragraphe 3.8)
2. Sélectionner le menu Évènements.
3. Cliquer sur le bouton **+**
4. Sélectionner la fonction Contrôle des zones géographiques et appuyer sur **Suivant**
5. Sélectionner si l'on souhaite insérer un laps de temps minimum (exprimé en minutes) au-delà duquel l'évènement sera notifié
6. Indiquer le nombre de minutes souhaité
7. Indiquer si la notification doit être transmise à l'entrée du véhicule dans la zone géographique ou à sa sortie.
8. Sélectionner la zone géographique et appuyer sur **Suivant**
9. Sélectionner le(s) véhicule(s) pour le(s)quel(s) régler l'évènement.
10. Cliquer sur E-mail et indiquer l'adresse e-mail à laquelle la notification doit être envoyée.
11. Indiquer le texte que l'on souhaite recevoir par e-mail.
12. Sélectionner le(s) jour(s) de la semaine et la plage horaire pendant laquelle on souhaite que la notification soit activée (en option)
13. Cliquer sur **Enregistrer**



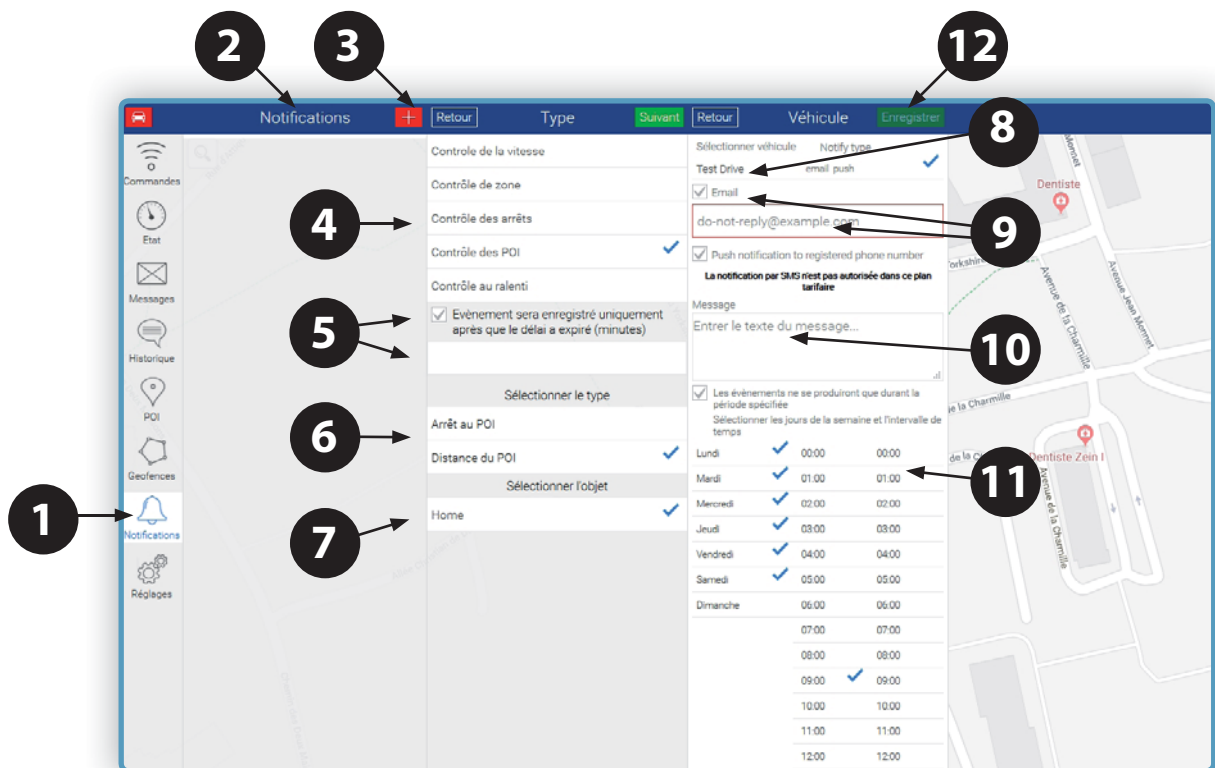
3.11 MENU « ÉVÈNEMENTS »

Notifications de contrôle des POI (points d'intérêt)



Seulement sur WEB

1. Créer le(s) point(s) d'intérêt (voir paragraphe 3.9)
2. Sélectionner le menu Évènements.
3. Cliquer sur le bouton **+**
4. Sélectionner la fonction de contrôle des POI (points d'intérêt).
5. Sélectionner si l'on souhaite insérer un laps de temps minimum (exprimé en minutes) au-delà duquel l'évènement sera notifié
6. Sélectionner si l'on souhaite recevoir la notification lorsque le véhicule s'approche du POI ou lorsqu'il s'en éloigne
7. Sélectionner le POI parmi ceux créés précédemment (s'il y en a plusieurs) et cliquer sur **Suivant**
8. Sélectionner le(s) véhicule(s) pour le(s)quel(s) régler l'évènement.
9. Indiquer l'adresse e-mail à laquelle la notification doit être envoyée.
10. Indiquer le texte que l'on souhaite recevoir par e-mail.
11. Sélectionner le(s) jour(s) de la semaine et la plage horaire pendant laquelle on souhaite que la notification soit activée (en option) **Enregistrer**
12. Cliquer sur



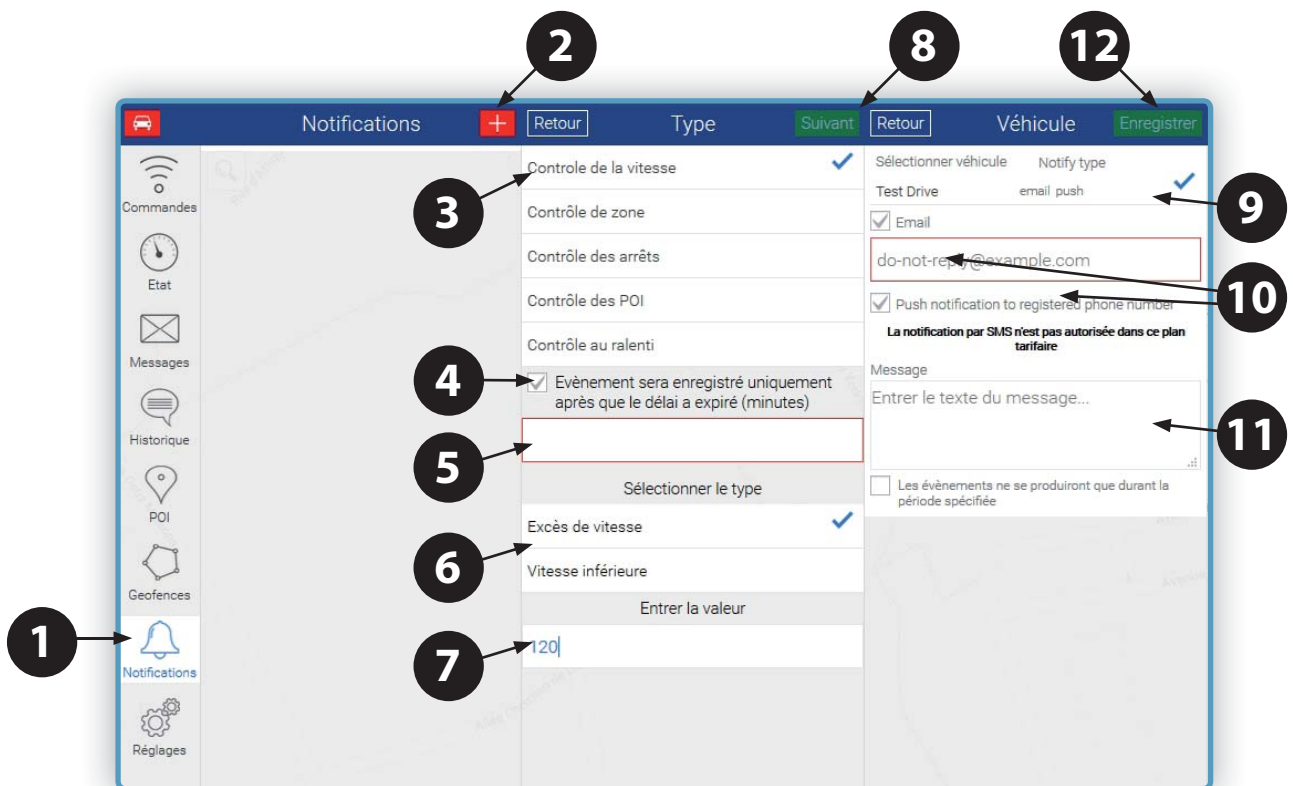
3.12 MENU « ÉVÈNEMENTS »

Notifications de contrôle de la vitesse



Seulement sur WEB

1. Sélectionner le menu Évènements.
2. Cliquer sur le bouton **+**
3. Sélectionner la fonction Contrôle de la vitesse.
4. Sélectionner si l'on souhaite insérer un laps de temps minimum (exprimé en minutes) au-delà duquel l'évènement sera notifié.
5. Indiquer le nombre de minutes souhaité.
6. Indiquer si la notification doit être envoyée suite à une vitesse supérieure ou inférieure à la valeur réglée.
7. Saisir la valeur de vitesse
8. Appuyer sur **Suivant**
9. Indiquer pour quel véhicule régler l'évènement s'il y a plusieurs véhicules dans le compte (une ou plusieurs voitures)
10. Indiquer l'adresse e-mail à laquelle la notification doit être envoyée
11. Indiquer le texte que l'on souhaite recevoir par e-mail.
12. Appuyer sur **Enregistrer**



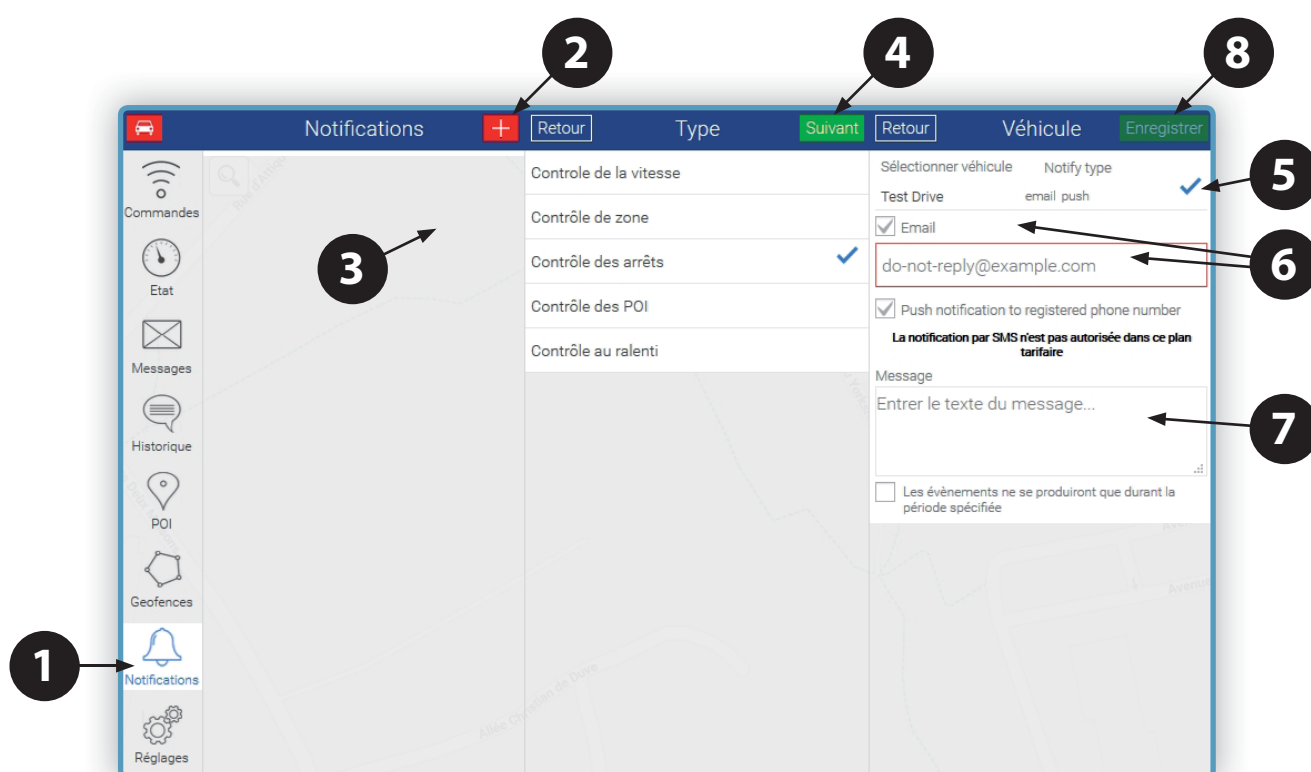
3.13 MENU « ÉVÈNEMENTS »

Notifications de contrôle des stationnements



Seulement sur WEB

1. Sélectionner le menu Évènements.
2. Cliquer sur le bouton **+**
3. Sélectionner la fonction Contrôle des arrêts
4. Appuyer sur **Suivant**
5. Sélectionner le(s) véhicule(s) pour le(s)quel(s) régler l'évènement
6. Indiquer l'adresse e-mail à laquelle la notification doit être envoyée.
7. Indiquer le texte que l'on souhaite recevoir par e-mail.
8. Appuyer sur **Enregistrer**



3.14 MENU « ÉVÈNEMENTS »

Notifications de contrôle des arrêts avec la clé du tableau de bord ON



Seulement sur WEB

1. Sélectionner le menu Évènements.
2. Cliquer sur le bouton **+**
3. Sélectionner la fonction Contrôle Idling
4. Indiquer le nombre minimum de minutes au-delà desquelles la notification est envoyée
5. Appuyer sur **Suivant**
6. Sélectionner le(s) véhicule(s) pour le(s)quel(s) régler l'évènement.
7. Indiquer l'adresse e-mail à laquelle la notification doit être envoyée.
8. Indiquer le texte que l'on souhaite recevoir par e-mail.
9. Appuyer sur **Enregistrer**



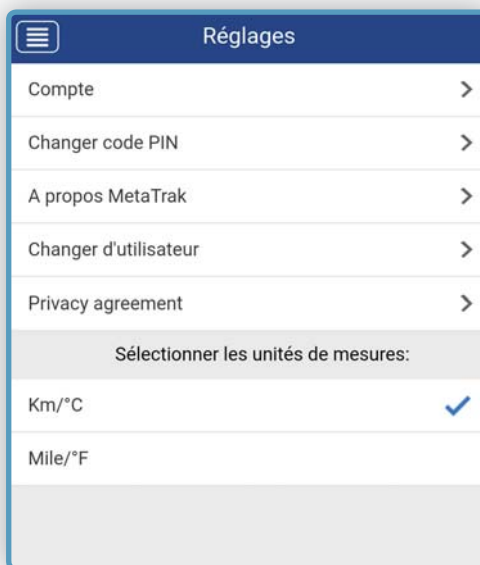
ATTENTION : la transmission du signal de Tableau de bord éteint pourrait, dans certains cas, être différée, ce qui aurait des répercussions sur les temps et les signalisations de la fonction « Contrôle des arrêts ».

3.15 MENU « RÉGLAGES »



Le **Menu « Réglages »** comprend certaines fonctions de réglage et d'information :

- **Profil du compte** : informations sur Login, Plan de services et date d'échéance.
- **Version du programme** : Version APP et Qtrak Lite.
- **Changer l'Utilisateur** : permet de se déconnecter et d'accéder comme un autre utilisateur (avec Login et Password).
- **Changer la langue** : permet de sélectionner une langue différente.
- **Privacy Agreement** : note d'informations sur la gestion des données personnelles.
- **Choix Unité de mesure** : permet de choisir entre km/h et miles/h.




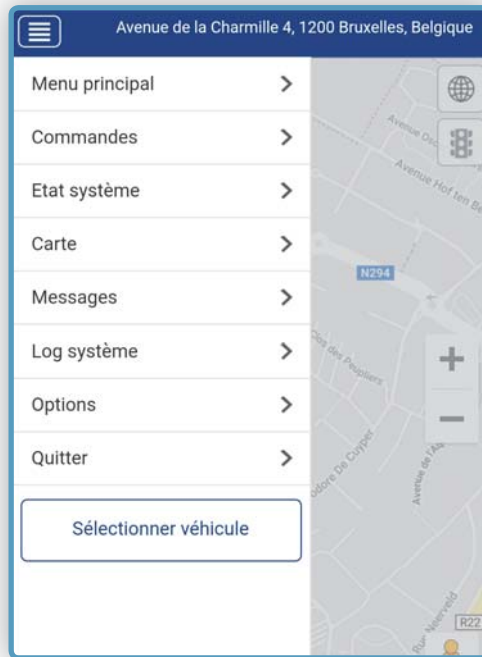
4. GESTION MULTI-VÉHICULES



4.1 Gestion via APP :

Il est possible de gérer depuis le même profil utilisateur plusieurs véhicules associés au même client.


Cliquer sur  pour faire apparaître le menu principal ; appuyer sur la touche « Sélectionner véhicule » pour accéder à la liste des véhicules associés au même compte et pour pouvoir, ensuite, en sélectionner un.

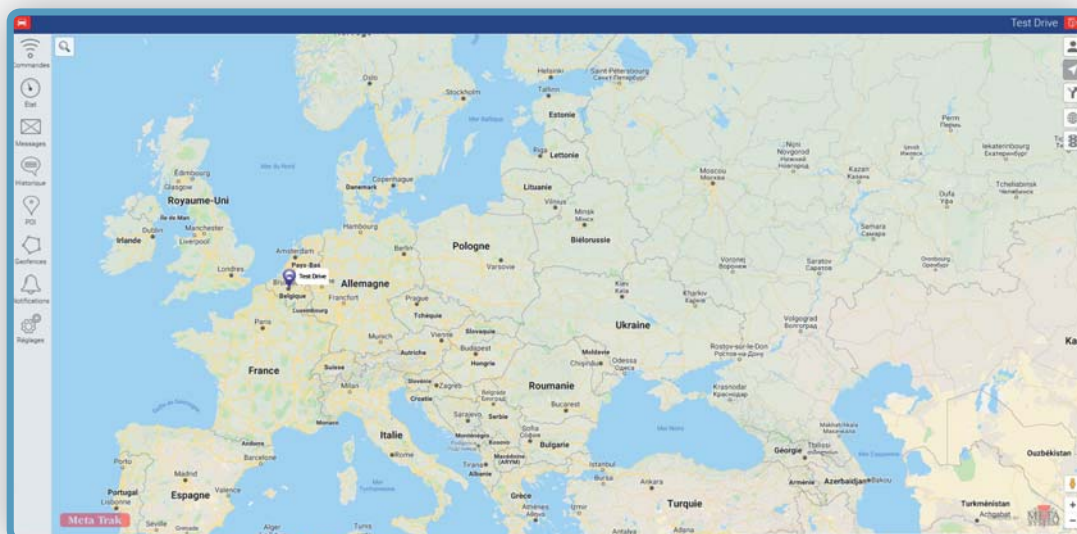


4.2 Gestion via WEB :

Il est possible de gérer depuis le même profil utilisateur plusieurs véhicules associés au même client.

Les véhicules sont affichés simultanément sur la carte.

Pour identifier rapidement la position d'un véhicule, cliquer sur  pour afficher la liste des véhicules associés à la même flotte. Le nom du véhicule sélectionné sera visible en haut à droite.



Designed, engineered and manufactured in Italy by
Meta System S.p.A. - Via T. Galimberti 5, 42124 - Reggio nell'Emilia (Italy)



Meta System S.p.A. - Via T. Galimberti, 5 - 42124 Reggio Emilia - ITALY
Tél. +39 0522 364 111 - Fax. +39 0522 364 150 - info@metasystem.it

COMPANY WITH QUALITY SYSTEM
CERTIFIED BY DNV
= UNI EN ISO 9001:2008 =

COMPANY WITH QUALITY SYSTEM
CERTIFIED BY DNV
= ISO/TS16949:2009 =

COMPANY WITH QUALITY SYSTEM
CERTIFIED BY CSQ
= UNI EN ISO 14001:2004 =



TELEMATICS

© Copyright Meta System S.p.A. - All rights reserved.



5040355400 -FR-

www.metasystem.it